



## JK 124 XPS-Trittschalldämmung 2,2 mm

Dämmunterlage für Parkett / Laminat  
Underlay for parquet / laminate  
Sous-couche pour parquet / stratifié  
Materassino isolante per parquet / laminato



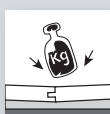
### ✓ Schützt den Nutzboden

Protects the floor  
Protège la surface du sol  
Protegge il pavimento utile



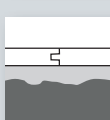
#### Schutz bei Belastung und Benutzung

Protection against loading and usage  
Protection lors de la pression et de l'utilisation  
Protezione per carico e uso



#### Schutz bei fallenden Gegenständen

Protection against falling objects  
Protection contre la chute d'objets  
Protezione da caduta di oggetti

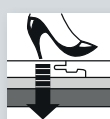


#### Schutz bei punktuellen Unebenheiten

Protection against unevenness  
Protection en cas d'irrégularités ponctuelles  
Protezione da dislivelli isolati

### ✓ Verbessert den Wohnkomfort

Improves living comfort  
Améliore le confort  
Migliora il comfort dell'ambiente



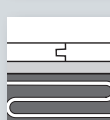
#### Reduzierung des Trittschalls

Noise reduction in surrounding areas  
Réduction des bruits d'impact  
Riduzione rumore da impatto



#### Reduzierung des Gehschalls

Noise reduction in room of use  
Réduction des bruits de pas  
Riduzione rumore da calpestio



#### Eignung bei Fußbodenheizung\*

Compatibility with underfloor heating  
Adapté au chauffage au sol  
Idoneo per riscaldamento a pavimento

### Technische Daten • Technical Data • Données techniques • Dati tecnici

(gemäß • according to • conforme à • ai sensi di EN 16354)

Punktueller Ausgleichsfähigkeit (PC) Protection against unevenness Protection contre les imperfections du sol Eliminazione dei dislivelli	bis zu 1 mm up to 1 mm jusqu'à 1 mm fino 1 mm
Druckfestigkeit (CS) Compressive strength Résistance à la pression Resistenza alla compressione	≥ 90 kPa
Dauerhafte Druckfestigkeit (CC) Compressive creep Résistance durable à la pression Resistenza alla compressione costante	≥ 25 kPa
Dynamische Druckfestigkeit (DL <sub>25</sub> ) Dynamic load Résistance dynamique à la pression Resistenza alla compressione dinamica	≥ 250.000 Zyklen ≥ 250.000 cycles ≥ 250.000 cycles ≥ 250.000 cicli
Stoßfestigkeit (RLB) Resistance to large ball Résistance aux chocs Resistenza agli urti	≥ 120 cm
Wasserdampf-Diffusionswiderstand (SD) Water vapour diffusion resistance Résistance à la diffusion de vapeur d'eau Resistenza alla diffusione del vapor acqueo	—
Wärmedurchlasswiderstand (R) Thermal resistance Résistance au passage de chaleur Resistenza termica	~ 0,063 m <sup>2</sup> K/W

Trittschallminderung (IS) Impact sound reduction Réduction des bruits d'impact Attenuazione del rumore da calpestio	bis zu 20 dB up to 20 dB jusqu'à 20 dB fino 20 dB
Brandverhalten (RTF) Reaction to fire Comportement au feu Comportamento al fuoco	E <sub>fl</sub>

### Produktdaten • Product Data • Données produits • Dati prodotto

Artikelnummer Article number Numéro d'article Codice articolo	JK 124
Materialstärke Thickness Épaisseur Spessore	2,2 mm
Format / Inhalt Format / Content Format / Contenu Formato / Contenuto	1,25 x 12 m / 15 m <sup>2</sup>
Eignung bei Fußbodenheizung Suitability for underfloor heating Adapté au chauffage au sol Idoneo per riscaldamento a pavimento	Ja* Yes Oui Sì

\*Ja, falls Nutzboden R ≤ 0,087 m<sup>2</sup>K/W (z.B. Laminat bis ca. 8 mm)  
Yes, if floor R ≤ 0,087 m<sup>2</sup>K/W (e.g. up to 8 mm laminate)  
Oui, si le sol R ≤ 0,087 m<sup>2</sup>K/W (p.ex., jusqu'à 8 mm stratifié)  
Sì, in caso di superficie utile R ≤ 0,087 m<sup>2</sup>K/W (ad es. laminato fino a circa 8 mm)

### Empfohlenes Zubehör

Recommended Accessory • Accessoire recommandé • Accessori consigliati

#### JK119 Alu-Klebeband & JK120 PE-Folie & JK119+ Leistenschutzband

JK119 Adhesive Tape & JK120 PE foil & JK119+ Moulding Protection Belt  
JK119 Ruban adhésif & JK120 Film PE & JK119+ Contourant ruban de protection  
JK119 Nastro adesivo & JK120 Foglio PE & JK119+ Costeggiando nastro protettivo

# 15 m<sup>2</sup>

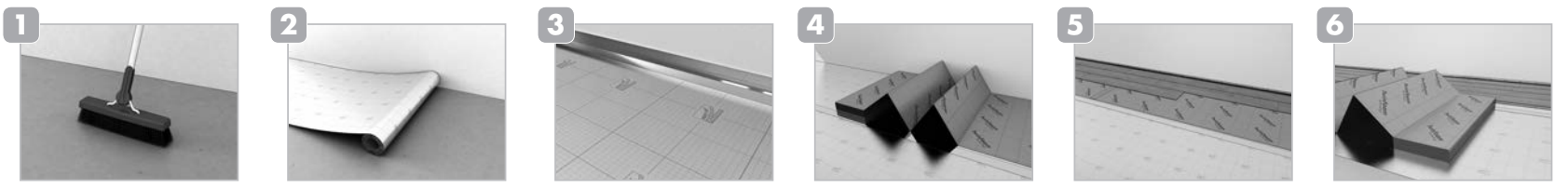


JOKA ist eine Marke der W. & L. Jordan GmbH • Töpfenhofweg 41-44 • 34134 Kassel • www.joka.de  
INKU Jordan GmbH & Co. KG • IZ-MÖ Süd • Straße 3 • Obj. M22 • A-2355 Wr. Neudorf • www.inku.at

## JK 124 XPS-Trittschalldämmung 2,2 mm

Dämmunterlage für Parkett / Laminat  
Underlay for parquet / laminate  
Sous-couche pour parquet / stratifié  
Materassino isolante per parquet / laminato





## Verlegeanleitung

**Vor der Verlegung zu beachten:** Der Untergrund ist gemäß CEN/TS 14472 vor der Verlegung des Laminatfußbodens zu prüfen. Er muss so beschaffen sein, dass er eine ordnungsgemäße Verarbeitung zulässt. Im Allgemeinen sollte der Untergrund sauber, eben, trocken, zug- und druckfest sein und keine Stoffe wie Weichmacher, Lösungsmittel oder sonstige diffundierende Stoffe enthalten. Es muss sichergestellt sein, dass sich der Untergrund im Zustand der Gleichgewichtsfeuchte befindet sowie der CM-Wert unter 2,0% (bei Zementestrich) bzw. unter 0,5% (bei Anhydrit-Estrich und Anhydrit-Fließestrich) liegt. Die Verarbeitungshinweise des Laminatfußboden-Herstellers sind als bindende Vorgabe zu beachten.

**Schritt 1** Untergrund mit einem Besen oder Staubsauger gründlich reinigen. Vorhandene Klebstoff- und Farbreste vollständig entfernen.

**Schritt 2** Auf mineralischen Untergründen ist zum Schutz vor aufsteigender Feuchte grundsätzlich eine Feuchteschutzfolie zu verlegen. Hierfür den gesamten Raum mit der Feuchteschutzfolie auslegen. Die Stöße um ca. 5 cm überlappen und mit dem JKI 19 Alu-Klebeband dampfdicht verkleben.

**Schritt 3** Im Wandanschlussbereich zum Schutz vor Feuchtigkeit die Feuchteschutzfolie wannenartig ca. 3 cm aufstellen und mit dem JK 119 Alu-Klebeband an der Wand fixieren. Alternativ empfehlen wir das stabile und vorgegenutete JKI 19+ Leistschutzband. In diesem Fall die Feuchteschutzfolie wandbündig verlegen.

**Schritt 4** Über die gesamte Breite des Raumes zunächst die erste Bahn der Verlegeunterlage mit dem Schneidraster nach oben wandbündig auslegen.

**Schritt 5** Den Laminatfußboden in gleicher Ausrichtung wie die Unterlage verlegen. Die Unterlage dabei nicht belasten, ggf. Laminatdielen zur Lastverteilung unter Knie/Füße legen.

**Schritt 6** Die Schritte 4 bis 5 wiederholen, bis der gesamte Raum verlegt ist.

## Processing information

**Please observe before laying:** The subsurface should be checked according to CEN/TS 14472 prior to laying the laminate floor. Its structure must allow proper processing. In general, the subsurface should be clean, level, dry, of high tensile strength and resistant to pressure, and it should not contain substances such as softening agents, solvents or other diffusing substances. Ensure that the substrate is in the state of equilibrium moisture content and the CM value is under 2.0% (for cement screed) or under 0.5% (for anhydrite screed and anhydrite flowing screed). The processing information of the laminate floor producer should be considered as binding specification.

**Step 1** Thoroughly clean the subsurface using a broom or a vacuum cleaner. Completely remove existing adhesive residue and paint residues.

**Step 2** A moisture protective foil must always be laid as protection against rising moisture on mineral substrates. To do so, lay the complete room with the moisture protection. Overlap the faces about 5 cm and vapour-tightly tape together using the JKI 19 Adhesive Tape.

**Step 3** In the wall socket area, put up the moisture protective foil in a tub-like form for about 3 cm and fix it to the wall using the JKI 19 Adhesive Tape. Alternatively we recommend the stable and pre-creased JKI 19+ Moulding Protection Belt. Lay the moisture protective foil level with the wall in this case.

**Step 4** To start, place the first sheet of the installation underlay across the entire width of the room with the cutting grid face-up flush with the wall.

**Step 5** Lay the laminate floor in the same direction as the underlay. Do not strain the underlay; if necessary put a laminate board under your knees/feet in order to spread the load.

**Step 6** Repeat steps 4 to 5 until the complete room is laid.

## Mode d'emploi de pose

**Avant la pose :** Avant de procéder à la pose du sol stratifié, vérifier que le support est conforme à la norme CEN/TS 14472. Son état doit permettre de travailler de manière appropriée. D'une manière générale, le support doit être propre, plan, sec, résister à la traction et à la pression et ne contenir aucune substance de type plastifiant, solvant ou autre substance se diffusant. Il faut s'assurer que le support présente une humidité d'équilibre et que la valeur CM se situe au-dessous de 2,0 % (chape en ciment) ou 0,5 % (chape anhydrite et chape fluide anhydrite). Observer impérativement les indications de pose du fabricant du sol stratifié. Pendant la pose, ne rien poser sur la sous-couche.

**Étape 1** Nettoyer soigneusement le support à l'aide d'un balai ou d'un aspirateur. Ôter totalement tous les restes de colle et de peinture.

**Étape 2** Sur les supports minéraux, toujours appliquer un film pare-vapeur afin de protéger de l'humidité montante. Pour ce faire, poser le film d'étanchéité sur toute la surface de la pièce. Recouvrir les bords en les superposant sur env. 5 cm et coller à l'aide du bande JKI 19 ruban adhésif de façon à assurer l'étanchéité à la vapeur.

**Étape 3** Dans la zone de raccordement avec le mur, poser le film d'étanchéité en cuvette sur env. 3 cm et le fixer au mur à l'aide de la bande JKI 19 ruban adhésif pour garantir la protection contre l'humidité. Alternativement, nous recommandons d'utiliser la bande stable et prérainurée JKI 19+ bande de protection de plinthes. Dans ce cas, poser le film d'étanchéité en l'alignant avec le mur.

**Étape 4** Commencer par poser le premier pan de la sous-couche sur toute la largeur de la pièce en l'alignant au mur, avec le quadrillage de découpe orienté vers le haut.

**Étape 5** Poser le sol stratifié dans le même sens que la sous-couche. Le cas échéant, poser des planches de stratifié pour répartir le poids des genoux/pieds.

**Étape 6** Répéter les étapes 4 et 5 pour tout le reste de la pièce.

## Istruzioni d'uso

**Precauzioni prima della posa:** Prima di procedere alla posa del pavimento in laminato controllare che il sottofondo rispetti i requisiti della norma UNI CEN / TS 14472. Il sottofondo deve essere tale da consentire una lavorazione regolare. In linea generale il sottofondo deve essere pulito, piano, asciutto, resistente alla trazione e alla pressione e non deve contenere sostanze come plastificanti, solventi o altre sostanze impregnanti. Accertarsi che il sottofondo si trovi in equilibrio di umidità e che il valore CM sia inferiore al 2,0% (massetto di cemento) allo 0,5% (massetto di anidrite e massetto autolivellante di anidrite). Le indicazioni di lavorazione del produttore del pavimento in laminato sono direttive vincolanti.

**Fase 1** Pulire accuratamente il sottofondo con una scopa o un'aspirapolvere. Rimuovere completamente i residui di adesivi e vernici.

**Fase 2** In caso di sottofondi minerali, stendere un foglio isolante sull'intera superficie per proteggere il pavimento dalla risalita di umidità. A questo scopo consigliamo di utilizzare il per proteggere anti umidità sull'intera superficie. Sovrapporre i giunti di circa 5 cm e incollarli con il nastro adesivo JKI 19 per renderli impermeabili al vapore.

**Fase 3** Per proteggere i punti di contatto tra pareti e pavimento dalla risalita di umidità, posare il foglio protettivo contro l'umidità risvoltandolo a formare una conca di circa 3 cm e fissarlo alla parete con il nastro sigillante di alluminio JKI 19. In alternativa per ciò noi referenziamo il nostro stabile e prescanalato nastro protettivo per listelli JKI 19+. In questo caso il foglio protettivo contro l'umidità deve essere posato a filo della parete.

**Fase 4** Disporre la prima striscia di substrato a coprire l'intera larghezza del locale, con le guide di taglio rivolte verso l'alto, a filo con la parete.

**Fase 5** Posare il pavimento in laminato seguendo lo stesso orientamento del substrato. Non esercitare carichi sul substrato; eventualmente, per migliorare la distribuzione del peso, porre un listello di laminato sotto le ginocchia o i piedi.

**Fase 6** Ripetere le fasi 4 e 5 fino a coprire l'intera superficie da pavimentare.